

中華民國115年度

新 北 市 總 預 算

新北市政府教育局主管

新北市地方教育發展基金
新北市立丹鳳高級中學

附屬單位預算之分預算
(非營業部分)

(法定版)

新北市立丹鳳高級中學編

新北市立丹鳳高級中學
新北市地方教育發展基金
目 次
中 華 民 國 115 年度

| | | | | | |
|------------------------|---|----|---|----|---|
| 一、業務計畫及預算說明..... | 第 | 1 | - | 4 | 頁 |
| 二、預算主要表 | | | | | |
| 1、基金來源、用途及餘絀預計表..... | 第 | 5 | - | 5 | 頁 |
| 2、基金來源、用途及餘絀預計表說明..... | 第 | 6 | - | 7 | 頁 |
| 3、現金流量預計表..... | 第 | 8 | - | 8 | 頁 |
| 三、預算明細表 | | | | | |
| 1、基金來源明細表..... | 第 | 9 | - | 9 | 頁 |
| 2、基金用途明細表..... | 第 | 10 | - | 15 | 頁 |
| 四、預算附表 | | | | | |
| 單位(或計畫)成本分析表..... | 第 | 16 | - | 16 | 頁 |
| 五、預算參考表 | | | | | |
| 1、5年來主要業務計畫分析表..... | 第 | 17 | - | 17 | 頁 |
| 2、員工人數彙計表..... | 第 | 18 | - | 18 | 頁 |
| 3、用人費用彙計表-依人員別..... | 第 | 20 | - | 21 | 頁 |
| 4、用人費用彙計表-依用途別..... | 第 | 22 | - | 23 | 頁 |
| 5、各項費用彙計表..... | 第 | 24 | - | 27 | 頁 |
| 六、附 錄 | | | | | |
| 1、預計平衡表..... | 第 | 28 | - | 29 | 頁 |
| 2、資本資產明細表..... | 第 | 30 | - | 30 | 頁 |

新 北 市 立 丹 鳳 高 級 中 學

新 北 市 地 方 教 育 發 展 基 金

業務計畫及預算說明

中華民國 115 年度

壹、基金概況

一、設立宗旨及願景

- (一)本校依據「高級中等教育法」及「國民教育法」之規定辦理，以養成德、智、體、群、美五育均衡發展之健全國民為宗旨。
- (二)本校自 99 年度起依教育經費編列與管理法第 13 條規定設置「新北市地方教育發展基金」，以促進教育健全發展，提昇教育經費運用績效。

二、施政重點

- (一)培育五育兼備，多元性向發展之健全國民。
- (二)加強生活教育，引導人生正確價值方向和行為態度。
- (三)陶冶並平衡身心發展，促進並調和群己關係。
- (四)形塑優質化校園，發揮境教淺移默化功效。
- (五)發揮輔導效能，防止高關懷學生中輟，建立友善校園。

三、組織概況

本校設置校長 1 人，綜理全校校務，下設教務處、學務處、總務處、輔導處、圖書館、人事室及會計室等單位，員額編制教師 243 人、職員 17 人、技工 2 人、工友 5 人，共計 268 人。

四、基金歸類及屬性

本基金係預算法第 4 條第 1 項第 2 款所定，特定收入來源，供特殊用途之特別收入基金，並編製附屬單位預算。

貳、業務計畫

單位：新臺幣千元

一、基金來源

| 來源別 | 本年度預算數 | 實施內容 |
|-----------|---------|------------------------------------|
| 徵收及依法分配收入 | 35 | 違規罰款收入 3 萬 5 千元。 |
| 財產收入 | 113 | 財產處分收入 1 萬元、利息收入 10 萬 3 千元。 |
| 政府撥入收入 | 357,313 | 公庫撥款收入 3 億 5,731 萬 3 千元。 |
| 規費收入 | 2,656 | 行政規費收入 8 萬 1 千元、使用規費收入 257 萬 5 千元。 |
| 教學收入 | 17,294 | 學雜費收入 1,729 萬 4 千元。 |
| 其他收入 | 23 | 雜項收入 2 萬 3 千元。 |

二、基金用途

| 業務計畫 | 本年度預算數 | 實施內容 |
|-------------|---------|---|
| 高中及高職教育業務計畫 | 378,074 | 本年度預算編列 3 億 7,807 萬 4 千元，計有高中部普通班 24 班、體育班 3 班、特教班 0.33 班、國中部普通班 69 班、特教班 2.99 班，合計 99.32 班，學生人數 3,279 人；另有進修部(高中)3 班、進修部(國中)3 班，學生人數 91 人。本計畫擬新購各科教學設備，充實各科教材，以提高教學效能，革新教學方法；辦理場地開放、藝文競賽、數位教學、科學推廣、學生輔導等項目，以期透過各項活動，強健學生身心體魄，增進學生生活智慧；配合校務推動行政處室支援工作，進而增進運作效能。 |
| 建築及設備業務計畫 | 2,360 | 本年度預算編列 236 萬元，計有營建及修建工程 50 萬元，辦理校舍設施設備整修相關工 |

| | | |
|--|--|------------------------------|
| | | 程；其他設備 186 萬元，辦理充實各項教學及行政設備。 |
|--|--|------------------------------|

參、預算概要

一、基金來源及用途之預計

(一)本年度基金來源 3 億 7,743 萬 4 千元，較上年度預算數 3 億 6,648 萬 7 千元，增加 1,094 萬 7 千元，約 2.99%，主要係公庫撥款收入增加所致。

(二)本年度基金用途 3 億 8,043 萬 4 千元，較上年度預算數 3 億 6,948 萬 7 千元，增加 1,094 萬 7 千元，約 2.96%，主要係用人費用增加所致。

二、基金餘絀之預計

本年度基金來源及用途相抵後，差短為 300 萬元，與上年度預算數相同，將移用以前基金餘額 300 萬元支應。

三、補辦預算事項：無。

肆、以前年度計畫實施成果概述

一、前（113）年度計畫實施成果概述：基金來源決算數 3 億 9,569 萬 8,126 元，基金用途決算數 3 億 9,322 萬 3,634 元，賸餘數 247 萬 4,492 元。

二、上年度已過期間（114 年 1 月 1 日至 6 月 30 日止）計畫實施成果概述：

(一)基金來源部分：徵收及依法分配收入 2,000 元、政府撥入收入 2 億 1,317 萬 1,856 元、規費收入 28 萬 9,880 元、教學收入 214 萬 540 元、其他收入 5 萬 564 元。

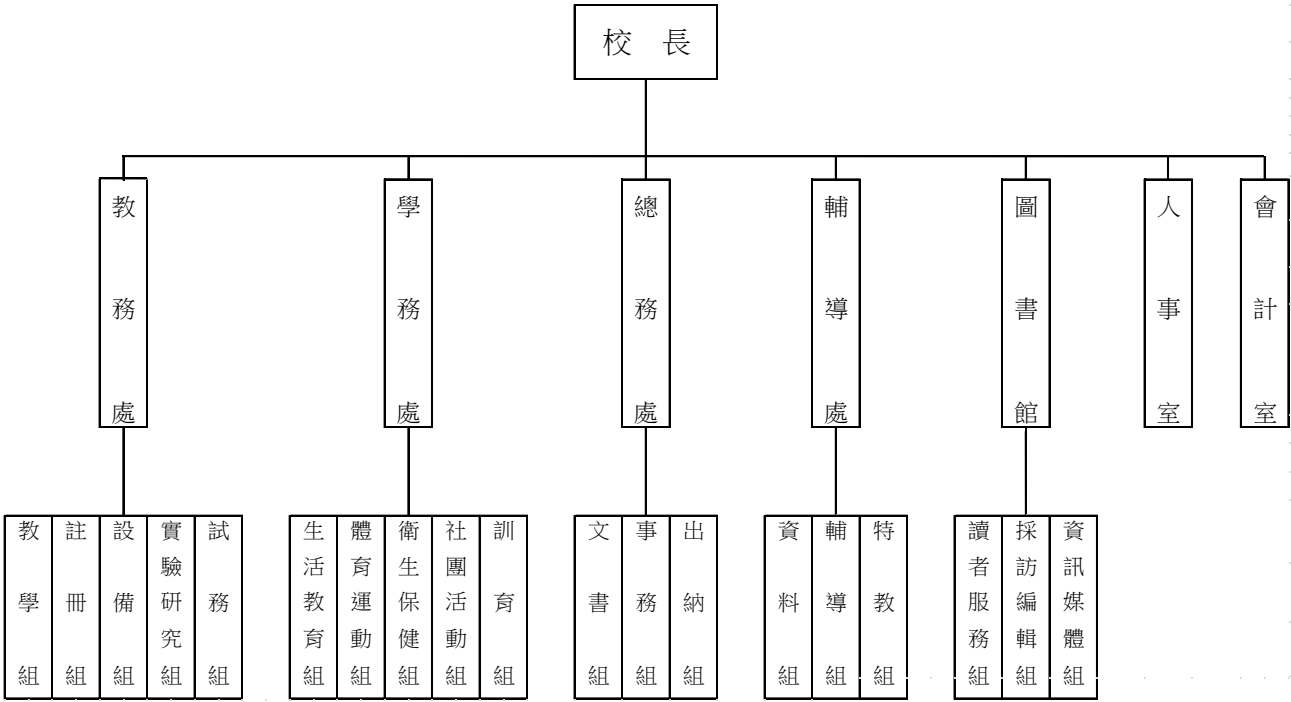
(二)基金用途部分：高中及高職教育業務計畫 2 億 2,250 萬 5,252 元、建築及設備業務計畫 36 萬 6,670 元。

(三)總計 114 年上半年短絀數 721 萬 7,082 元。

伍、組織系統圖

新 北 市 立 丹 鳳 高 級 中 學

組 織 系 統 圖



| 員額編制表 | | | | | | | | | | | | | | | | | | | | | | | | | | | | | | |
|------------------|-----------------------|--------|-------------|----------------------------|------------------|------------------|--------|--------|--------|--------|-------------|-----------------------|-------------|--------|-------------|----------------------------|---------------|---------------|--------------------|---------------|---------------|--------------------|------------------|--------|--------|--------|--------|----------------------------|--------|-----|
| 教育人員 | | | | | 軍護 | | 公務人員 | | | | | | | | | | | | | | | | | 技工工友 | | | | 編 制 員 額 總 計 | | |
| 總 班 級 數 | 總 教 師 人 數 | 校 長 | 教 保 員 | 專 任 運 動 教 練 | 護 理 教 官 | 護 理 教 師 | 組 長 | 幹 事 | 技 士 | 技 佐 | 助 理 員 | 電 器 管 理 員 | 管 理 員 | 書 記 | 營 養 師 | 護 理 師 或 護 士 | 主 任 (人) | 組 員 (人) | 助 理 員 (人) | 主 任 (會) | 組 員 (會) | 佐 理 員 (會) | 留 用 人 員 | 合 計 | 技 工 | 工 友 | 廚 工 | | 合 計 | |
| 99.32 | 241 | 1 | 0 | 2 | 0 | 0 | 3 | 6 | 0 | 0 | 1 | 0 | 1 | 0 | 0 | 2 | 1 | 1 | 0 | 1 | 0 | 1 | 0 | 0 | 17 | 2 | 5 | 0 | 7 | 268 |

新北市立丹鳳高級中學
 新北市地方教育發展基金
基金來源、用途及餘絀預計表
 中華民國115年度

單位：新臺幣千元

| 前年度決算數 | 項 目 | 本年度預算數 | 上年度預算數 | 比較增減(一) |
|---------|------------|---------|---------|---------|
| 395,698 | 基金來源 | 377,434 | 366,487 | 10,947 |
| 9 | 徵收及依法分配收入 | 35 | 35 | 0 |
| 9 | 徵收收入 | 35 | 35 | 0 |
| 9 | 違規罰款收入 | 35 | 35 | 0 |
| 481 | 勞務收入 | 0 | 0 | 0 |
| 481 | 服務收入 | 0 | 0 | 0 |
| 143 | 財產收入 | 113 | 130 | -17 |
| 41 | 財產處分收入 | 10 | 10 | 0 |
| 0 | 權利金收入 | 0 | 50 | -50 |
| 102 | 利息收入 | 103 | 70 | 33 |
| 386,412 | 政府撥入收入 | 357,313 | 348,747 | 8,566 |
| 386,412 | 公庫撥款收入 | 357,313 | 348,747 | 8,566 |
| 0 | 規費收入 | 2,656 | 513 | 2,143 |
| 0 | 行政規費收入 | 81 | 53 | 28 |
| 0 | 使用規費收入 | 2,575 | 460 | 2,115 |
| 8,298 | 教學收入 | 17,294 | 17,039 | 255 |
| 8,298 | 學雜費收入 | 17,294 | 17,039 | 255 |
| 354 | 其他收入 | 23 | 23 | 0 |
| 354 | 雜項收入 | 23 | 23 | 0 |
| 393,224 | 基金用途 | 380,434 | 369,487 | 10,947 |
| 391,375 | 高中及高職教育計畫 | 378,074 | 367,147 | 10,927 |
| 391,375 | 高中教育 | 378,074 | 367,147 | 10,927 |
| 1,849 | 建築及設備計畫 | 2,360 | 2,340 | 20 |
| 0 | 土地購置 | 0 | 0 | 0 |
| 149 | 營建及修建工程 | 500 | 500 | 0 |
| 150 | 交通及運輸設備 | 0 | 0 | 0 |
| 1,550 | 其他設備 | 1,860 | 1,840 | 20 |
| 2,474 | 本期賸餘 (短絀一) | -3,000 | -3,000 | 0 |
| 8,871 | 期初基金餘額 | 8,346 | 4,871 | 3,474 |
| 0 | 解繳公庫 | 0 | 0 | 0 |
| 11,346 | 期末基金餘額 | 5,346 | 1,871 | 3,474 |

備註：

新北市立丹鳳高級中學
新北市地方教育發展基金
基金來源、用途及餘絀預計表說明
中華民國 115 年度

壹、基金來源：

- 一、徵收及依法分配收入：本年度預算數為 3 萬 5 千元，主要為違規罰款收入 3 萬 5 千元。
- 二、財產收入：本年度預算數為 11 萬 3 千元，主要為財產報廢變賣收入 1 萬元、專戶利息收入 10 萬 3 千元。
- 三、政府撥入收入：本年度預算數為 3 億 5,731 萬 3 千元，主要為市庫撥款收入 3 億 5,731 萬 3 千元。
- 四、規費收入：本年度預算數為 265 萬 6 千元，主要為代理教師甄選考試報名費 2 萬 5 千元、體育班入學考試報名費 5 萬 6 千元、場地租借收入 5 萬元、設置太陽光電發電系統獎勵金 10 萬 5 千元、場地租借停車費收入 242 萬元。
- 五、教學收入：本年度預算數為 1,729 萬 4 千元，主要為重修及自學學分費 75 萬元、電腦使用費 50 萬 4 千元、實習實驗費 27 萬 3 千元、進修部學雜費 64 萬 3 千元、高中部學雜費 1,512 萬 4 千元。
- 六、其他收入：本年度預算數為 2 萬 3 千元，主要為資源回收 2 萬 3 千元。

貳、基金用途：

- 一、高中及高職教育業務計畫：本年度預算數為 3 億 7,807 萬 4 千元，主要擬新購各科教學設備，充實各科教材，以提高教學效能，革新教學方法；辦理場地開放、藝文競賽、數位教學、科學推廣、學生輔導等項目，以期透過各項活動，強健學生身心體魄，增進學生生活智慧；配合校務推動行政處室支援工作，進而增進運作效能。
- 二、建築及設備業務計畫：本年度預算數為 236 萬元，包括營建及修建工程 50 萬元，主要係辦理校舍設施設備整修相關工程；其他設

新北市立丹鳳高級中學
新北市地方教育發展基金
基金來源、用途及餘絀預計表說明
中華民國 115 年度

備 186 萬元，主要係辦理充實各項教學及行政設備。

新都市立丹鳳高級中學
新都市地方教育發展基金
現金流量預計表
中華民國115年度

單位：新臺幣千元

| 項 | 目 | 預 | 算 | 數 | 說 | 明 |
|----------------|---|---|---|--------|---|---|
| 業務活動之現金流量 | | | | | | |
| 本期賸餘(短絀) | | | | -3,000 | | |
| 調整非現金項目 | | | | 0 | | |
| 流動資產淨減(淨增) | | | | 0 | | |
| 流動負債淨增(淨減) | | | | 0 | | |
| 業務活動之淨現金流入(流出) | | | | -3,000 | | |
| 其他活動之現金流量 | | | | | | |
| 增加短期債務及其他負債 | | | | 0 | | |
| 增加其他負債 | | | | 0 | | |
| 增加其他資產 | | | | 0 | | |
| 增加其他資產 | | | | 0 | | |
| 其他活動之淨現金流入(流出) | | | | 0 | | |
| 現金及約當現金之淨增(淨減) | | | | -3,000 | | |
| 期初現金及約當現金 | | | | 52,272 | | |
| 期末現金及約當現金 | | | | 49,272 | | |

註：

新北市立丹鳳高級中學
 新北市地方教育發展基金
基金來源明細表
 中 華 民 國 115年 度

單位：新臺幣千元

| 科目及業務項目 | 單 位 | 預 算 數 | | | 說 明 |
|-----------|-----|-------------|-------------|---------|--------------------------|
| | | 數量 (業務量) | 利(費)率 | 金 額 | |
| 徵收及依法分配收入 | | | | 35 | |
| 違規罰款收入 | 年 | 1 | 35,000 | 35 | 違規罰款收入 |
| 財產收入 | | | | 113 | |
| 財產處分收入 | 年 | 1 | 10,000 | 10 | 財產報廢變賣收入 |
| 利息收入 | 年 | 1 | 103,000 | 103 | 專戶利息收入 |
| 政府撥入收入 | | | | 357,313 | |
| 公庫撥款收入 | 年 | 1 | 357,313,000 | 357,313 | 市庫撥款收入 |
| 規費收入 | | | | 2,656 | |
| 行政規費收入 | 年 | 1 | 25,000 | 25 | 考試報名費(收支併列)-代理教師甄選報名費 |
| 行政規費收入 | 年 | 1 | 56,000 | 56 | 考試報名費(收支併列)-體育班入學考試報名費 |
| 使用規費收入 | 年 | 1 | 50,000 | 50 | 場地租借(收支併列) |
| 使用規費收入 | 年 | 1 | 105,000 | 105 | 場地租借(收支併列)-設置太陽光電發電系統獎勵金 |
| 使用規費收入 | 年 | 1 | 2,420,000 | 2,420 | 場地租借(收支併列)-停車費 |
| 教學收入 | | | | 17,294 | |
| 學雜費收入 | 年 | 1 | 750,000 | 750 | 重修及自學學分費(收支併列)-重修學分費 |
| 學雜費收入 | 年 | 1 | 504,000 | 504 | 電腦使用費(收支併列) |
| 學雜費收入 | 年 | 1 | 273,000 | 273 | 實習實驗費(收支併列) |
| 學雜費收入 | 年 | 1 | 119,000 | 119 | 雜費-進修部 |
| 學雜費收入 | 年 | 1 | 524,000 | 524 | 學費-進修部 |
| 學雜費收入 | 年 | 1 | 3,355,000 | 3,355 | 雜費-高中 |
| 學雜費收入 | 年 | 1 | 11,769,000 | 11,769 | 學費-高中 |
| 其他收入 | | | | 23 | |
| 雜項收入 | 年 | 1 | 23,000 | 23 | 資源回收(收支併列) |
| 總 計： | | | | 377,434 | |

新北市立丹鳳高級中學
新北市地方教育發展基金
基金用途明細表
中華民國115年度

單位：新臺幣千元

| 前年度 決算數 | | 業務計畫及 用途別科目 | 本年度 預算數 | 上年度 預算數 | 計畫內容說明 |
|------------|-----|------------------|------------|------------|------------------------|
| 391,375 | 52 | 高中及高職教育計畫 | 378,074 | 367,147 | |
| 391,375 | 521 | 高中教育 | 378,074 | 367,147 | |
| 371,861 | 1 | 用人費用 | 352,974 | 344,472 | |
| 231,732 | 11 | 正式員額薪資 | 220,564 | 212,278 | |
| 227,206 | 113 | 職員薪金 | 220,064 | 211,778 | 教職員薪資 |
| 3,676 | | | 0 | 0 | |
| 850 | 114 | 工員工資 | 500 | 500 | 工友薪資 |
| 17,029 | 12 | 聘僱及兼職人員薪資 | 12,765 | 12,384 | |
| 31 | 121 | 聘用人員薪金 | 0 | 0 | |
| 683 | | | 0 | 0 | |
| 27 | 122 | 約僱職員薪金 | 0 | 0 | |
| 1,112 | | | 1,669 | 1,215 | 約僱人員四等4名薪資-學務創新 |
| 9,074 | 124 | 兼職人員酬金 | 180 | 180 | 進修部導師費 |
| 6,102 | | | 0 | 0 | |
| 0 | | | 240 | 240 | 進修部兼職人員工作補助費-兼職費 |
| 0 | | | 2,040 | 2,063 | 進修部鐘點費 |
| 0 | | | 744 | 794 | 組織創新及人力資源整合試辦方案兼代課鐘點費 |
| 0 | | | 192 | 192 | 進修部兼職人員工作補助費-主管加給 |
| 0 | | | 7,700 | 7,700 | 兼代課鐘點費 |
| 1,975 | 13 | 加（夜）班費 | 2,035 | 2,053 | |
| 30 | 131 | 延長工時加班費 | 30 | 30 | 進修部工友延長工時加班費 |
| 10 | | | 70 | 70 | 場地租借(收支併列)-停車費-工作人員加班費 |
| 1,935 | 134 | 未休假加班費 | 1,842 | 1,885 | 未休假加班費 |
| 0 | | | 93 | 68 | 約僱人員四等未休假加班費-學務創新 |
| 54,596 | 15 | 獎金 | 54,209 | 54,152 | |
| 27,074 | 151 | 考績獎金 | 27,000 | 27,000 | 教職員工考績獎金 |
| 27,490 | 152 | 年終獎金 | 27,000 | 27,000 | 教職員工年終獎金 |
| 32 | | | 0 | 0 | |
| 0 | | | 209 | 152 | 約僱人員四等年終獎金-學務創新 |
| 38,441 | 16 | 退休及卹償金 | 37,299 | 37,755 | |
| 1,910 | 161 | 職員退休及離職金 | 100 | 75 | 約僱人員四等離職儲金提撥-學務創新 |
| 315 | | | 0 | 0 | |
| 36,075 | | | 12,870 | 13,320 | 教職員退休金、撫慰金、獎勵金 |
| 0 | | | 22,929 | 22,960 | 教職員退撫基金提撥 |
| 0 | | | 1,400 | 1,400 | 長期代理代課教師退職準備金 |
| 20 | 162 | 工員退休及離職金 | 0 | 0 | |

新北市立丹鳳高級中學
新北市地方教育發展基金
基金用途明細表
中華民國115年度

單位：新臺幣千元

| 前年度 決算數 | 業務計畫及 用途別科目 | 本年度 預算數 | 上年度 預算數 | 計畫內容說明 |
|------------|-----------------|------------|------------|------------------------------|
| 121163 | 卹償金 | 0 | 0 | |
| 28,08718 | 福利費 | 26,102 | 25,850 | |
| 243181 | 分擔員工保險費 | 0 | 0 | |
| 23,266 | | 21,000 | 21,000 | 教職員工公保、勞保、健保 |
| 0 | | 230 | 168 | 約僱人員四等勞保、健保-學務創新 |
| 189183 | 傷病醫藥費 | 454 | 750 | 教職員工健康檢查費 |
| 85918Y | 其他福利費 | 840 | 840 | 教職員休假補助費(10日內) |
| 3,530 | | 3,490 | 3,020 | 公教人員各項補助(婚喪及生育補助、子女教育補助相關費用) |
| 0 | | 24 | 24 | 教職員休假補助費(逾10日) |
| 0 | | 64 | 48 | 約僱人員休假補助費-學務創新 |
| 11,6312 | 服務費用 | 15,495 | 13,236 | |
| 3,23221 | 水電費 | 3,422 | 3,421 | |
| 1,004212 | 工作場所電費 | 50 | 50 | 高中職K書中心水電費-電費 |
| 1,895 | | 200 | 200 | 電費 |
| 0 | | 551 | 551 | 以前年度可用賸餘-電費 |
| 0 | | 105 | 105 | 場地租借(收支併列)-設置太陽光電發電系統獎勵金-電費 |
| 0 | | 21 | 21 | 電腦使用費(收支併列)-電費 |
| 0 | | 1,000 | 1,000 | 統籌課業費-電費 |
| 0 | | 977 | 962 | 訓導活動-電費 |
| 0 | | 27 | 27 | 實習實驗費(收支併列)-電費 |
| 0 | | 45 | 45 | 重修及自學學分費(收支併列)-電費 |
| 0 | | 50 | 125 | 場地租借(收支併列)-電費 |
| 0 | | 0 | 15 | |
| 0 | | 76 | 0 | 場地租借(收支併列)-停車費-電費 |
| 333214 | 工作場所水費 | 320 | 320 | 水費 |
| 19422 | 郵電費 | 200 | 200 | |
| 59221 | 郵費 | 80 | 80 | 寄送通知單郵資 |
| 135222 | 電話費 | 120 | 120 | 全校電話費 |
| 19623 | 旅運費 | 250 | 250 | |
| 196231 | 國內旅費 | 50 | 50 | 國內旅費 |
| 0 | | 200 | 200 | 訓導活動-國內旅費 |
| 34524 | 印刷裝訂與廣告費 | 430 | 430 | |
| 245241 | 印刷及裝訂費 | 330 | 330 | 各項資料印刷及裝訂費 |
| 100245 | 業務宣導費 | 100 | 100 | 招生宣導業務費 |
| 1,86925 | 修理保養及保固費 | 4,837 | 2,750 | |
| 285252 | 一般房屋修護費 | 400 | 400 | 辦公房屋相關建物修繕 |
| 0 | | 949 | 949 | 以前年度可用賸餘-辦公房屋相關建物修繕 |
| 623255 | 機械及設備修護費 | 300 | 300 | 各項機械及設備修繕 |

新北市立丹鳳高級中學
 新北市地方教育發展基金
基金用途明細表
 中華民國115年度

單位：新臺幣千元

| 前年度 決算數 | 業務計畫及 用途別科目 | 本年度 預算數 | 上年度 預算數 | 計畫內容說明 |
|------------|----------------------|------------|------------|--|
| 0255 | 機械及設備修護費 | 246 | 246 | 電梯及監視器修繕 |
| 17256 | 交通及運輸設備修護費 | 0 | 0 | |
| 924257 | 雜項設備修護費 | 100 | 100 | 教學儀器修護費 |
| 20 | | 20 | 20 | 校園AED維護費 |
| 0 | | 0 | 27 | |
| 0 | | 2,174 | 60 | 場地租借(收支併列)-停車費- 雜項設備修護費 |
| 0 | | 612 | 612 | 雜項設備修護費 |
| 0 | | 36 | 36 | 飲水設備維護費 |
| 4,09827 | 一般服務費 | 4,430 | 4,287 | |
| 135279 | 外包費 | 40 | 40 | 校園保全服務費 |
| 1,620 | | 60 | 60 | 校園保全服務費-保全系統服務 費 |
| 0 | | 1,872 | 1,872 | 庶務性工作委外辦理費用 |
| 1,12127D | 計時與計件人員酬金 | 755 | 668 | 校園門禁安全維護費-僱用專人 值勤2人薪資、保險、年終工作 獎金、退職準備金及健康檢查 費 |
| 453 | | 204 | 204 | 校園門禁安全維護費-僱用專人 值勤2人薪資、保險、年終工作 獎金、退職準備金及健康檢查 費 |
| 0 | | 100 | 100 | 場地租借(收支併列)-停車費- 臨時人員1人薪資、保險、年終 工作獎金及退職準備金 |
| 0 | | 598 | 548 | 組織創新及人力資源整合試辦 方案臨時人員1人薪資、保險、 年終工作獎金及退職準備金 |
| 76927F | 體育活動費 | 801 | 795 | 教職員工文康活動費 |
| 1,52428 | 專業服務費 | 1,746 | 1,718 | |
| 723285 | 講課鐘點、稿費、出席 審查及查詢費 | 273 | 273 | 聯課活動鐘點費 |
| 145 | | 50 | 50 | 講師鐘點費-外聘 |
| 518 | | 526 | 526 | 重修及自學學分費(收支併列)- 教師鐘點費 |
| 0 | | 20 | 20 | 專家學者出席費-採購案外聘評 選委員 |
| 0 | | 40 | 40 | 新生成長營計畫-鐘點費 |
| 0 | | 500 | 500 | 體育班相關經費-體育班教練費 |
| 0 | | 100 | 100 | 講師鐘點費-內聘 |
| 0 | | 53 | 53 | 重修生、低成就生補救教學教 師鐘點費 |
| 30287 | 委託檢驗(定)試驗認證 費 | 33 | 33 | 高低壓供電電氣技工維護費 |

新北市立丹鳳高級中學
 新北市地方教育發展基金
基金用途明細表
 中華民國115年度

單位：新臺幣千元

| 前年度 決算數 | 業務計畫及 用途別科目 | 本年度 預算數 | 上年度 預算數 | 計畫內容說明 |
|------------|----------------|------------|------------|---------------------------|
| 39289 | 試務甄選費 | 24 | 24 | 考試報名費(收支併列)-辦理代理教師甄選相關費用 |
| 0 | | 56 | 28 | 考試報名費(收支併列)-辦理體育班招生相關費用 |
| 4828A | 電腦軟體服務費 | 0 | 0 | |
| 2128Y | 其他專業服務費 | 22 | 22 | 校園環境維護費用 |
| 0 | | 49 | 49 | 飲水機水質檢測費用 |
| 17429 | 公共關係費 | 180 | 180 | |
| 174291 | 公共關係費 | 180 | 180 | 首長特別費(15,000元*12月) |
| 3,7673 | 材料及用品費 | 4,676 | 4,595 | |
| 3,76732 | 用品消耗 | 4,676 | 4,595 | |
| 2,025321 | 辦公(事務)用品 | 230 | 230 | 統籌課業費-辦公及教學相關用品 |
| 131 | | 131 | 131 | 電腦設備及維護管理費-教學相關用品 |
| 547 | | 383 | 331 | 電腦使用費(收支併列)-教學相關用品 |
| 0 | | 66 | 66 | 實習實驗費(收支併列)-教學相關用品 |
| 0 | | 859 | 857 | 辦公費-辦公(事務)用之消耗及非消耗品 |
| 0 | | 42 | 42 | 進修部費用-辦公及教學相關用品 |
| 0 | | 179 | 179 | 重修及自學學分費(收支併列)-辦公及教學相關用品 |
| 0 | | 1 | 1 | 考試報名費(收支併列)-辦理代理教師甄選相關費用 |
| 0 | | 1,319 | 1,293 | 辦公及教學相關用品 |
| 73322 | 報章雜誌 | 4 | 4 | 進修部費用-訂閱圖書、報紙及雜誌相關費用 |
| 0 | | 172 | 172 | 訂閱圖書、報紙及雜誌相關費用 |
| 399323 | 農業與園藝用品及環境美化費 | 371 | 371 | 校園綠美化及環境清潔衛生用品 |
| 0 | | 23 | 23 | 資源回收(收支併列)-校園綠美化及環境清潔衛生用品 |
| 131324 | 化學藥劑與實驗用品 | 140 | 140 | 實習實驗費(收支併列)-教學實驗用品 |
| 32326 | 食品 | 0 | 0 | |
| 12328 | 醫療用品(非醫療院所使用) | 12 | 12 | 健康中心衛生保健費 |
| 18932Y | 其他用品消耗 | 40 | 40 | 新生成長營計畫-活動經費 |
| 226 | | 52 | 42 | 進修部費用-畢業典禮及各項活動經費 |
| 0 | | 0 | 3 | |

新北市立丹鳳高級中學
 新北市地方教育發展基金
基金用途明細表
 中華民國115年度

單位：新臺幣千元

| 前年度 決算數 | 業務計畫及 用途別科目 | 本年度 預算數 | 上年度 預算數 | 計畫內容說明 |
|------------|---------------------------------|------------|------------|--------------------------------------|
| 032Y | 其他用品消耗 | 436 | 436 | 畢業典禮及各項活動經費 |
| 0 | | 6 | 6 | 推動學校健康促進政策經費 |
| 0 | | 130 | 140 | 運動會相關經費 |
| 0 | | 18 | 16 | 特教班教材編輯費 |
| 0 | | 18 | 16 | 特教班常年事務費 |
| 0 | | 44 | 44 | 社團活動經費 |
| 1204 | 租金、償債、利息及相關 手續費 | 270 | 270 | |
| 12044 | 交通及運輸設備租金 | 120 | 120 | |
| 120443 | 電信設備租金 | 120 | 120 | 電話交換機系統租金 |
| 045 | 雜項設備租金 | 150 | 150 | |
| 0451 | 雜項設備租金 | 150 | 150 | 影印機租金 |
| 3,9867 | 會費、捐助、補助、分 攤、照護、救濟與交流活 動費 | 4,659 | 4,574 | |
| 1371 | 會費 | 20 | 20 | |
| 13712 | 學術團體會費 | 20 | 20 | 童軍、體育相關團體會費 |
| 3,56172 | 捐助、補助與獎助 | 3,920 | 3,793 | |
| 57726 | 獎助學員生給與 | 120 | 120 | 工讀生獎助金 |
| 3,184 | | 207 | 207 | 優秀學生獎勵金 |
| 0 | | 0 | 5 | |
| 0 | | 50 | 50 | 國中原住民學生獎學金 |
| 0 | | 2,272 | 2,528 | 低收入戶、中低收入戶、身心 障礙及家庭突遭變故學生午餐 補助 |
| 0 | | 880 | 506 | 原住民助學金 |
| 9572Y | 其他捐助、補助與獎助 | 20 | 20 | 進修部費用-獎勵學生之獎品 |
| 224 | | 243 | 235 | 教師節紀念品 |
| 0 | | 122 | 122 | 獎勵學生之獎品 |
| 0 | | 6 | 0 | 運動會相關經費 |
| 20474 | 補貼、獎勵、慰問、照 護與救濟 | 219 | 261 | |
| 171743 | 獎勵費用 | 183 | 225 | 資深優良教師獎勵金 |
| 24744 | 慰問、照護及濟助金 | 36 | 36 | 退休(職)人員三節慰問金 |
| 9 | | 0 | 0 | |
| 20975 | 競賽及交流活動費 | 500 | 500 | |
| 209751 | 技能競賽 | 500 | 500 | 參加各項競賽活動相關費用 |
| 109 | 其他 | 0 | 0 | |
| 1091 | 其他支出 | 0 | 0 | |
| 1091Y | 其他 | 0 | 0 | |
| 1,8495M | 建築及設備計畫 | 2,360 | 2,340 | |
| 1495M2 | 營建及修建工程 | 500 | 500 | |

新北市立丹鳳高級中學
 新北市地方教育發展基金
基金用途明細表
 中華民國115年度

單位：新臺幣千元

| 前年度 決算數 | 業務計畫及 用途別科目 | 本年度 預算數 | 上年度 預算數 | 計畫內容說明 |
|------------|----------------------------------|------------|------------|-------------------------|
| 1495 | 購建固定資產、無形資產、非理財目的之長期投資及營舍與設施工程支出 | 500 | 500 | |
| 14951 | 購建固定資產 | 500 | 500 | |
| 149513 | 擴充改良房屋建築及設備 | 500 | 500 | 以前年度可用賸餘-校舍設施設備整修相關工程 |
| 1505M3 | 交通及運輸設備 | 0 | 0 | |
| 1505 | 購建固定資產、無形資產、非理財目的之長期投資及營舍與設施工程支出 | 0 | 0 | |
| 15051 | 購建固定資產 | 0 | 0 | |
| 150515 | 購置交通及運輸設備 | 0 | 0 | |
| 1,5505M4 | 其他設備 | 1,860 | 1,840 | |
| 1,5505 | 購建固定資產、無形資產、非理財目的之長期投資及營舍與設施工程支出 | 1,860 | 1,840 | |
| 1,55051 | 購建固定資產 | 1,860 | 1,840 | |
| 55514 | 購置機械及設備 | 100 | 80 | 電腦使用費(收支併列)-充實各項教學及辦公設備 |
| 241 | | 260 | 260 | 充實各項教學及辦公設備 |
| 0 | | 40 | 40 | 實習實驗費(收支併列)-充實各項教學及辦公設備 |
| 944516 | 購置雜項設備 | 1,000 | 1,000 | 以前年度可用賸餘-充實各項教學及辦公設備 |
| 310 | | 260 | 260 | 班級設備費-充實各項教學及辦公設備 |
| 0 | | 100 | 100 | 充實各項教學及辦公設備 |
| 0 | | 100 | 100 | 班級設備費-充實學校館藏圖書 |
| 393,224 | 總計 | 380,434 | 369,487 | |

新北市立丹鳳高級中學
 新北市地方教育發展基金
 單位（或計畫）成本分析表
 中華民國 115 年度

單位：新臺幣千元

| 計 畫 別 | 單位 | 單位成本 (元)或 平 均 利 (費) 率 | 數量 | 預 算 數 | 說 明 |
|------------|----|--------------------------------|----|---------|-----|
| 高中及高職教育計畫 | | | | 378,074 | |
| 高中教育 | | | | 378,074 | |
| 建築及設備計畫 | | | | 2,360 | |
| 營建及修建工程 | | | | 500 | |
| 其他設備 | | | | 1,860 | |
| 合 計 | | | | 380,434 | |

新北市立丹鳳高級中學
 新北市地方教育發展基金
 5 年來主要業務計畫分析表

中 華 民 國 115 年 度

單位：新臺幣千元

| 年 度 及 項 目 | 單位 | 數量 | 單位成 本(元)或平 均利(費)率 | 預（決）算 數 | 說 明 |
|-----------|----|----|-------------------------|---------|-----|
| 本年度預算數 | | | | 380,434 | |
| 高中及高職教育計畫 | | | | 378,074 | |
| 建築及設備計畫 | | | | 2,360 | |
| 上年度預算數 | | | | 369,487 | |
| 高中及高職教育計畫 | | | | 367,147 | |
| 建築及設備計畫 | | | | 2,340 | |
| 前年度決算數 | | | | 393,224 | |
| 高中及高職教育計畫 | | | | 391,375 | |
| 建築及設備計畫 | | | | 1,849 | |
| 112年度決算數 | | | | 376,931 | |
| 高中及高職教育計畫 | | | | 375,915 | |
| 建築及設備計畫 | | | | 1,016 | |
| 111年度決算數 | | | | 374,318 | |
| 高中及高職教育計畫 | | | | 371,727 | |
| 建築及設備計畫 | | | | 2,591 | |

新北市立丹鳳高級中學
 新北市地方教育發展基金
員工人數彙計表
 中華民國 115 年度

單位:人

| 科 目 | 上年度最高可 進用員額數 | 本年度增減(-)數 | 本年度最高可 進用員額數 | 說 明 |
|------|-----------------|-----------|-----------------|-----|
| 專任人員 | 265 | 2 | 267 | |
| 職員 | 260 | 1 | 261 | |
| 技工 | 0 | 0 | 0 | |
| 約僱人員 | 3 | 1 | 4 | |
| 工友 | 2 | 0 | 2 | |
| 總 計 | 265 | 2 | 267 | |

註1：1.聘用及約僱人員係指基金按其法定組織編制，依「聘用人員聘用條例」及「行政院與所屬中央及地方各機關 約僱人員僱用辦法」規定聘用或約僱之人員，非依前開規定之聘僱人員，概不列入本表。
 2.其他兼任人員係指有關機關兼辦基金業務之現職人員，應說明領有兼職酬金之人數。

註2：僱用專人值勤2人、組織創新臨時人員1人、場地租借臨時人員1人。

本頁空白

新北市立丹
新北市地方
用人費用
中華民國

| 科 目 | 正式員 額薪資 | 聘僱人 員薪資 | 加(夜) 班費 | 津 貼 | 獎 金 | | | 退休及 |
|-----------|------------|------------|------------|-----|--------|--------|----|--------|
| | | | | | 年終獎金 | 考績獎金 | 其他 | 退休金 |
| 總 計 | 220,564 | 1,669 | 2,035 | | 27,209 | 27,000 | | 37,299 |
| 高中及高職教育計畫 | 220,564 | 1,669 | 2,035 | | 27,209 | 27,000 | | 37,299 |
| 正式人員 | 220,564 | | 1,942 | | 27,000 | 27,000 | | 24,329 |
| 聘僱人員 | | 1,669 | 93 | | 209 | | | 100 |
| 兼任人員 | | | | | | | | |
| 其他人員 | | | | | | | | 12,870 |

1、「計時與計件人員酬金」：僱用專人值勤959千元、組織創新臨時人員598千元、場地租借臨時人員100千元。

2、考績獎金：依公務人員考績法第7、8、12條暨公立高級中等以下學校教師成績考核辦法第4條等規定，預算人數263人，預算金額為27,000千元。年終獎金：依據行政院各年度訂定之軍公教人員年終工作獎金發給注意事項，預算人數267人，預算金額為27,209千元。

鳳高級中學
教育發展基金
彙計表
115年度

單位：新臺幣千元

| 卹償金 | 資遣費 | 福 利 費 | | | | 提繳費 | 合 計 | 兼任人員 用人費用 | 總 計 |
|-----|-----|-----------|-----------|-----------|-------|-----|---------|--------------|---------|
| | | 分擔保 險費 | 傷病醫 藥費 | 提撥福 利金 | 其他 | | | | |
| | | 21,230 | 454 | | 4,418 | | 341,878 | 11,096 | 352,974 |
| | | 21,230 | 454 | | 4,418 | | 341,878 | 11,096 | 352,974 |
| | | 21,000 | 454 | | 4,354 | | 326,643 | | 326,643 |
| | | 230 | | | 64 | | 2,365 | | 2,365 |
| | | | | | | | | 11,096 | 11,096 |
| | | | | | | | 12,870 | | 12,870 |

新北市立丹
新北市地方
用人費用
中華民國

| 科 目 | 正式員 額薪資 | 聘僱人 員薪資 | 加(夜) 班費 | 津 貼 | 獎 金 | | | 退休及 |
|-----------|------------|------------|------------|-----|--------|--------|----|--------|
| | | | | | 年終獎金 | 考績獎金 | 其他 | 退休金 |
| 總 計 | 220,564 | 1,669 | 2,035 | | 27,209 | 27,000 | | 37,299 |
| 高中及高職教育計畫 | 220,564 | 1,669 | 2,035 | | 27,209 | 27,000 | | 37,299 |
| 職員薪金 | 220,064 | | | | | | | |
| 工員工資 | 500 | | | | | | | |
| 約僱職員薪金 | | 1,669 | | | | | | |
| 兼職人員酬金 | | | | | | | | |
| 延長工時加班費 | | | 100 | | | | | |
| 未休假加班費 | | | 1,935 | | | | | |
| 考績獎金 | | | | | | 27,000 | | |
| 年終獎金 | | | | | 27,209 | | | |
| 職員退休及離職金 | | | | | | | | 37,299 |
| 分擔員工保險費 | | | | | | | | |
| 傷病醫藥費 | | | | | | | | |
| 其他福利費 | | | | | | | | |

1、「計時與計件人員酬金」：僱用專人值勤959千元、組織創新臨時人員598千元、場地租借臨時人員100千元。

2、考績獎金：依公務人員考績法第7、8、12條暨公立高級中等以下學校教師成績考核辦法第4條等規定，預算人數263人，預算金額為27,000千元。年終獎金：依據行政院各年度訂定之軍公教人員年終工作獎金發給注意事項，預算人數267人，預算金額為27,209千元。

鳳高級中學
教育發展基金
彙計表
115年度

單位：新臺幣千元

| 卹償金 | 資遣費 | 福 利 費 | | | | 提繳費 | 合 計 | 兼任人員 用人費用 | 總 計 |
|-----|-----|-----------|-----------|-----------|-------|-----|---------|--------------|---------|
| | | 分擔保 險費 | 傷病醫 藥費 | 提撥福 利金 | 其他 | | | | |
| | | 21,230 | 454 | | 4,418 | | 341,878 | 11,096 | 352,974 |
| | | 21,230 | 454 | | 4,418 | | 341,878 | 11,096 | 352,974 |
| | | | | | | | 220,064 | | 220,064 |
| | | | | | | | 500 | | 500 |
| | | | | | | | 1,669 | | 1,669 |
| | | | | | | | | 11,096 | 11,096 |
| | | | | | | | 100 | | 100 |
| | | | | | | | 1,935 | | 1,935 |
| | | | | | | | 27,000 | | 27,000 |
| | | | | | | | 27,209 | | 27,209 |
| | | | | | | | 37,299 | | 37,299 |
| | | 21,230 | | | | | 21,230 | | 21,230 |
| | | | 454 | | | | 454 | | 454 |
| | | | | | 4,418 | | 4,418 | | 4,418 |

新北市立丹鳳高級中學
 新北市地方教育發展基金
各項費用彙計表
 中華民國115年度

單位：新臺幣千元

| 前 年 度 決 算 數 | 上 年 度 預 算 數 | 科 目 | 本 年 度 預 算 數 | | | | |
|----------------------------|----------------------------|-----------|-------------|---------------|-------------|--|--|
| | | | 合 計 | 高中及高職 教育計畫 | 建築及設備 計畫 | | |
| 371,861 | 344,472 | 用人費用 | 352,974 | 352,974 | 0 | | |
| 231,732 | 212,278 | 正式員額薪資 | 220,564 | 220,564 | 0 | | |
| 230,882 | 211,778 | 職員薪金 | 220,064 | 220,064 | 0 | | |
| 850 | 500 | 工員工資 | 500 | 500 | 0 | | |
| 17,029 | 12,384 | 聘僱及兼職人員薪資 | 12,765 | 12,765 | 0 | | |
| 714 | | 聘用人員薪金 | 0 | 0 | 0 | | |
| 1,138 | 1,215 | 約僱職員薪金 | 1,669 | 1,669 | 0 | | |
| 15,176 | 11,169 | 兼職人員酬金 | 11,096 | 11,096 | 0 | | |
| 1,975 | 2,053 | 加（夜）班費 | 2,035 | 2,035 | 0 | | |
| 40 | 100 | 延長工時加班費 | 100 | 100 | 0 | | |
| 1,935 | 1,953 | 未休假加班費 | 1,935 | 1,935 | 0 | | |
| 54,596 | 54,152 | 獎金 | 54,209 | 54,209 | 0 | | |
| 27,074 | 27,000 | 考績獎金 | 27,000 | 27,000 | 0 | | |
| 27,522 | 27,152 | 年終獎金 | 27,209 | 27,209 | 0 | | |
| 38,441 | 37,755 | 退休及卹償金 | 37,299 | 37,299 | 0 | | |
| 38,301 | 37,755 | 職員退休及離職金 | 37,299 | 37,299 | 0 | | |
| 20 | | 工員退休及離職金 | 0 | 0 | 0 | | |
| 121 | | 卹償金 | 0 | 0 | 0 | | |
| 28,087 | 25,850 | 福利費 | 26,102 | 26,102 | 0 | | |
| 23,509 | 21,168 | 分擔員工保險費 | 21,230 | 21,230 | 0 | | |
| 189 | 750 | 傷病醫藥費 | 454 | 454 | 0 | | |
| 4,389 | 3,932 | 其他福利費 | 4,418 | 4,418 | 0 | | |
| 11,631 | 13,236 | 服務費用 | 15,495 | 15,495 | 0 | | |
| 3,232 | 3,421 | 水電費 | 3,422 | 3,422 | 0 | | |
| 2,899 | 3,101 | 工作場所電費 | 3,102 | 3,102 | 0 | | |
| 333 | 320 | 工作場所水費 | 320 | 320 | 0 | | |
| 194 | 200 | 郵電費 | 200 | 200 | 0 | | |
| 59 | 80 | 郵費 | 80 | 80 | 0 | | |
| 135 | 120 | 電話費 | 120 | 120 | 0 | | |
| 196 | 250 | 旅運費 | 250 | 250 | 0 | | |

新北市立丹鳳高級中學
 新北市地方教育發展基金
各項費用彙計表
 中華民國115年度

單位：新臺幣千元

| 前 年 度 決 算 數 | 上 年 度 預 算 數 | 科 目 | 本 年 度 預 算 數 | | | | |
|----------------------------|----------------------------|------------------|-------------|---------------|-------------|--|--|
| | | | 合 計 | 高中及高職 教育計畫 | 建築及設備 計畫 | | |
| 196 | 250 | 國內旅費 | 250 | 250 | 0 | | |
| 345 | 430 | 印刷裝訂與廣告費 | 430 | 430 | 0 | | |
| 245 | 330 | 印刷及裝訂費 | 330 | 330 | 0 | | |
| 100 | 100 | 業務宣導費 | 100 | 100 | 0 | | |
| 1,869 | 2,750 | 修理保養及保固費 | 4,837 | 4,837 | 0 | | |
| 285 | 1,349 | 一般房屋修護費 | 1,349 | 1,349 | 0 | | |
| 623 | 546 | 機械及設備修護費 | 546 | 546 | 0 | | |
| 17 | | 交通及運輸設備修護費 | 0 | 0 | 0 | | |
| 944 | 855 | 雜項設備修護費 | 2,942 | 2,942 | 0 | | |
| 4,098 | 4,287 | 一般服務費 | 4,430 | 4,430 | 0 | | |
| 1,755 | 1,972 | 外包費 | 1,972 | 1,972 | 0 | | |
| 1,574 | 1,520 | 計時與計件人員酬金 | 1,657 | 1,657 | 0 | | |
| 769 | 795 | 體育活動費 | 801 | 801 | 0 | | |
| 1,524 | 1,718 | 專業服務費 | 1,746 | 1,746 | 0 | | |
| 1,387 | 1,562 | 講課鐘點、稿費、出席審查及查詢費 | 1,562 | 1,562 | 0 | | |
| 30 | 33 | 委託檢驗(定)試驗認證費 | 33 | 33 | 0 | | |
| 39 | 52 | 試務甄選費 | 80 | 80 | 0 | | |
| 48 | | 電腦軟體服務費 | 0 | 0 | 0 | | |
| 21 | 71 | 其他專業服務費 | 71 | 71 | 0 | | |
| 174 | 180 | 公共關係費 | 180 | 180 | 0 | | |
| 174 | 180 | 公共關係費 | 180 | 180 | 0 | | |
| 3,767 | 4,595 | 材料及用品費 | 4,676 | 4,676 | 0 | | |
| 3,767 | 4,595 | 用品消耗 | 4,676 | 4,676 | 0 | | |
| 2,704 | 3,130 | 辦公（事務）用品 | 3,210 | 3,210 | 0 | | |
| 73 | 176 | 報章雜誌 | 176 | 176 | 0 | | |
| 399 | 394 | 農業與園藝用品及環境美化費 | 394 | 394 | 0 | | |

新北市立丹鳳高級中學
 新北市地方教育發展基金
各項費用彙計表
 中華民國115年度

單位：新臺幣千元

| 前 年 度 算 數 | 上 年 度 預 算 數 | 科 目 | 本 年 度 預 算 數 | | | | |
|-----------------------|----------------------------|----------------------------------|-------------|---------------|-------------|--|--|
| | | | 合 計 | 高中及高職 教育計畫 | 建築及設備 計畫 | | |
| 131 | 140 | 化學藥劑與實驗用品 | 140 | 140 | 0 | | |
| 32 | | 食品 | 0 | 0 | 0 | | |
| 12 | 12 | 醫療用品(非醫療院所使用) | 12 | 12 | 0 | | |
| 415 | 743 | 其他用品消耗 | 744 | 744 | 0 | | |
| 120 | 270 | 租金、償債、利息及相關手續費 | 270 | 270 | 0 | | |
| 120 | 120 | 交通及運輸設備租金 | 120 | 120 | 0 | | |
| 120 | 120 | 電信設備租金 | 120 | 120 | 0 | | |
| | 150 | 雜項設備租金 | 150 | 150 | 0 | | |
| | 150 | 雜項設備租金 | 150 | 150 | 0 | | |
| 1,849 | 2,340 | 購建固定資產、無形資產、非理財目的之長期投資及營舍與設施工程支出 | 2,360 | 0 | 2,360 | | |
| 1,849 | 2,340 | 購建固定資產 | 2,360 | 0 | 2,360 | | |
| 149 | 500 | 擴充改良房屋建築及設備 | 500 | 0 | 500 | | |
| 296 | 380 | 購置機械及設備 | 400 | 0 | 400 | | |
| 150 | | 購置交通及運輸設備 | 0 | 0 | 0 | | |
| 1,254 | 1,460 | 購置雜項設備 | 1,460 | 0 | 1,460 | | |
| 3,986 | 4,574 | 會費、捐助、補助、分攤、照護、救濟與交流活動費 | 4,659 | 4,659 | 0 | | |
| 13 | 20 | 會費 | 20 | 20 | 0 | | |
| 13 | 20 | 學術團體會費 | 20 | 20 | 0 | | |
| 3,561 | 3,793 | 捐助、補助與獎助 | 3,920 | 3,920 | 0 | | |
| 3,242 | 3,416 | 獎助學員生給與 | 3,529 | 3,529 | 0 | | |
| 319 | 377 | 其他捐助、補助與獎助 | 391 | 391 | 0 | | |
| 204 | 261 | 補貼、獎勵、慰問、照護與救濟 | 219 | 219 | 0 | | |
| 171 | 225 | 獎勵費用 | 183 | 183 | 0 | | |

新都市立丹鳳高級中學
新都市地方教育發展基金
各項費用彙計表
中華民國115年度

單位：新臺幣千元

| 前 年 度 決 算 數 | 上 年 度 預 算 數 | 科 目 | 本 年 度 預 算 數 | | | | |
|----------------------------|----------------------------|---------------|----------------------------|---------------|-------------|--|--|
| | | | 合 計 | 高中及高職 教育計畫 | 建築及設備 計畫 | | |
| 33 | 36 | 慰問、照護及濟助 金 | 36 | 36 | 0 | | |
| 209 | 500 | 競賽及交流活動費 | 500 | 500 | 0 | | |
| 209 | 500 | 技能競賽 | 500 | 500 | 0 | | |
| 10 | | 其他 | 0 | 0 | 0 | | |
| 10 | | 其他支出 | 0 | 0 | 0 | | |
| 10 | | 其他 | 0 | 0 | 0 | | |
| 393,224 | 369,487 | 合 計 | 380,434 | 378,074 | 2,360 | | |

新北市立丹鳳高級中學
 新北市地方教育發展基金
預計平衡表
 中華民國115年12月31日

單位：新臺幣千元

| 113年12月31日 實 際 數 | 科 目 | 115年12月31日 預 計 數 | 114年12月31日 預 計 數 | 比較增減 |
|---------------------|-----------------------|---------------------|---------------------|--------|
| 56,725 | 資 產 合 計 | 50,725 | 53,725 | -3,000 |
| 56,725 | 資 產 | 50,725 | 53,725 | -3,000 |
| 55,272 | 流動資產 | 49,272 | 52,272 | -3,000 |
| 55,272 | 現金 | 49,272 | 52,272 | -3,000 |
| 55,272 | 銀行存款 | 49,272 | 52,272 | -3,000 |
| 0 | 應收款項 | 0 | 0 | 0 |
| 0 | 應收收益 | 0 | 0 | 0 |
| 0 | 預付款項 | 0 | 0 | 0 |
| 0 | 預付費用 | 0 | 0 | 0 |
| 0 | 投資、長期應收款 項、貸墊款及準備金 | 0 | 0 | 0 |
| 0 | 準備金 | 0 | 0 | 0 |
| 0 | 退休及離職準備 金 | 0 | 0 | 0 |
| 1,453 | 其他資產 | 1,453 | 1,453 | 0 |
| 1,453 | 什項資產 | 1,453 | 1,453 | 0 |
| 1,453 | 暫付及待結轉帳 項 | 1,453 | 1,453 | 0 |
| 5,027,635 | 代管資產 | 5,027,635 | 5,027,635 | 0 |
| -5,027,635 | 應付代管資產 | -5,027,635 | -5,027,635 | 0 |
| 45,380 | 負 債 | 45,380 | 45,380 | 0 |
| 41,077 | 流動負債 | 41,077 | 41,077 | 0 |
| 41,077 | 應付款項 | 41,077 | 41,077 | 0 |
| 40,988 | 應付代收款 | 40,988 | 40,988 | 0 |
| 89 | 應付費用 | 89 | 89 | 0 |
| 0 | 預收款項 | 0 | 0 | 0 |
| 0 | 其他預收款 | 0 | 0 | 0 |
| 4,303 | 其他負債 | 4,303 | 4,303 | 0 |
| 4,303 | 什項負債 | 4,303 | 4,303 | 0 |
| 4,303 | 存入保證金 | 4,303 | 4,303 | 0 |
| 0 | 應付退休及離職 金 | 0 | 0 | 0 |
| 0 | 暫收及待結轉帳 項 | 0 | 0 | 0 |
| 11,346 | 基金餘額 | 5,346 | 8,346 | -3,000 |
| 11,346 | 基金餘額 | 5,346 | 8,346 | -3,000 |
| 11,346 | 基金餘額 | 5,346 | 8,346 | -3,000 |
| 11,346 | 累積餘額 | 5,346 | 8,346 | -3,000 |

信託代理與保證資產
 保管品
 保證品

0 信託代理與保證負債
 0 應付保管品
 0 應付保證品

0
 0
 0

新
北
市
立
丹
鳳
高
級
中
學
新
北
市
地
方
教
育
發
展
基
金
預
計
平
衡
表
中
華
民
國
115
年
12
月
31
日

單位：新臺幣千元

| 113年12月31日 實 際 數 | 科 目 | 115年12月31日 預 計 數 | 114年12月31日 預 計 數 | 比較增減 |
|---------------------|-----------|---------------------|---------------------|--------|
| 56,725 | 負債及基金餘額合計 | 50,725 | 53,725 | -3,000 |

信託代理與保證資產
保管品
保證品

0 信託代理與保證負債
0 應付保管品
0 應付保證品

$$\begin{matrix} 0 \\ 0 \\ 0 \end{matrix}$$

新北市立丹鳳高級中學
新北市地方教育發展基金

資本資產明細表

中華民國115年度

單位：新臺幣千元

| 項 目 | 取得成本 (期初餘額) | 以前年度 累計折舊/ 長期投資 評價 | 本 年 度 變 動 | | | | | 本年度累 計折舊/長 期投資評 價變動數 | 期末餘額 |
|------------|----------------|-----------------------------|-----------|-----|-----|------|--------------|-------------------------------|---------|
| | | | 增 加 | | 減 少 | | 主要增減 原因說明 | | |
| | | | 金 額 | 類型 | 金 額 | 類型 | | | |
| 非理財目的之長期投資 | | | | | | | | | |
| 土地 | | | | | | | | | |
| 土地改良物 | 2,048 | 2,028 | | | | | | | 20 |
| 房屋及建築 | 255,117 | 58,046 | 500 | (1) | | | | 4,795 | 192,777 |
| 機械及設備 | 75,148 | 67,689 | 400 | (1) | | | | 6,898 | 961 |
| 交通及運輸設備 | 17,000 | 15,310 | | | | | | 524 | 1,166 |
| 雜項設備 | 60,543 | 53,707 | 1,460 | (1) | | | | 2,725 | 5,571 |
| 購建中固定資產 | | | | | | | | | |
| 租賃資產 | | | | | | | | | |
| 租賃權益改良 | | | | | | | | | |
| 電腦軟體 | 2,102 | | | | 420 | (11) | | | 1,682 |
| 權利 | | | | | | | | | |
| 發展中之無形資產 | | | | | | | | | |
| 其他無形資產 | | | | | | | | | |
| 遞耗資產 | | | | | | | | | |
| 其他 | | | | | | | | | |
| 合計 | 411,959 | 196,780 | 2,360 | | 420 | | | 14,941 | 202,178 |

註：